

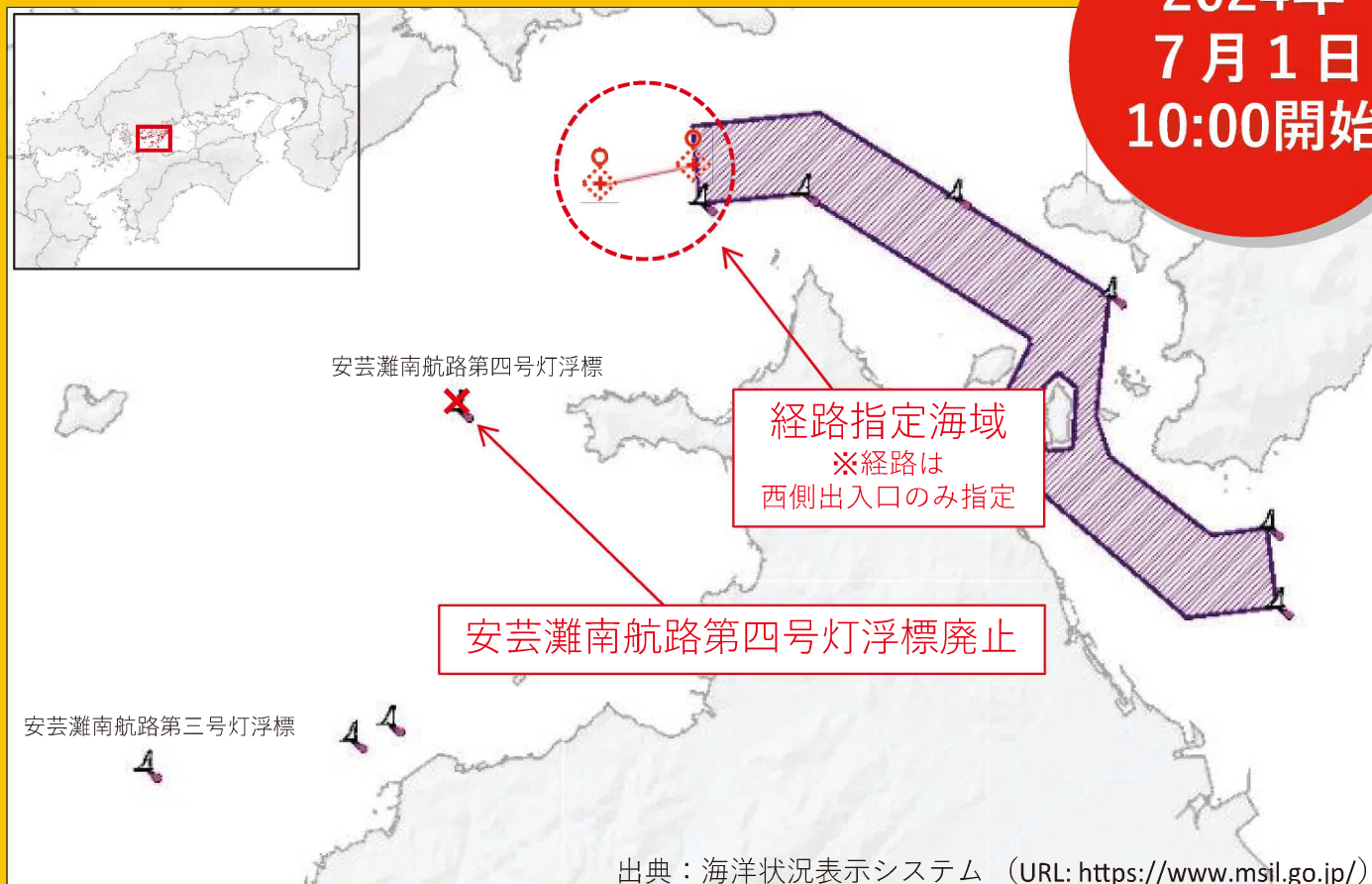


## 来島海峡航路に出入り する際の“**経路**”を 新たに指定します

来島海峡航路を航行する船舶は、海上交通安全法第25条第2項に基づく告示により指定される経路によって航行する必要があります。  
(経路の概要は裏面をご参照ください。)

経路の指定に合わせて安芸灘南航路第四号灯浮標を廃止し、付近の推薦航路を短縮します。

2024年  
7月1日  
10:00開始



経路の指定、バーチャルAIS航路標識の表示及び灯浮標の廃止等に係る詳細は、第六管区海上保安本部ホームページにてご確認ください。

<https://www.kaiho.mlit.go.jp/06kanku/safety/kurushima-keiroshitei.html>



第六管区海上保安本部  
ホームページ

問い合わせ

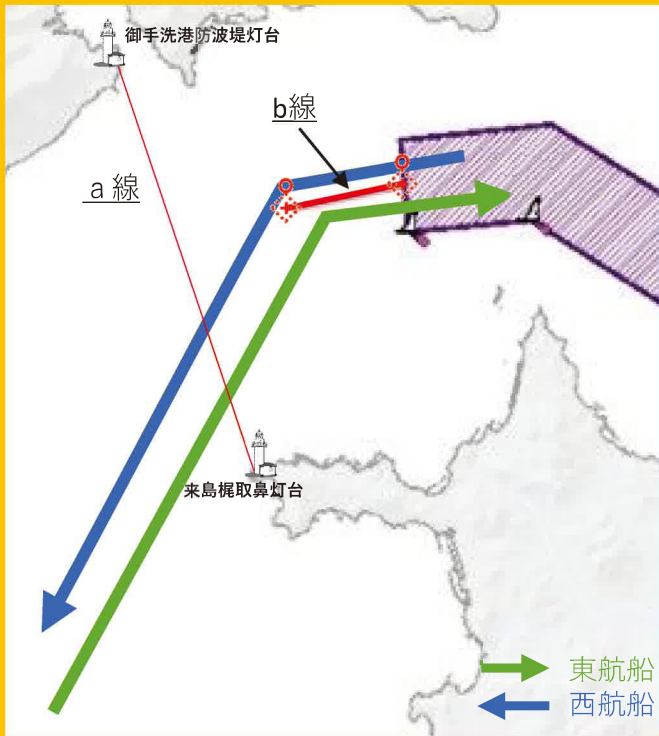
第六管区海上保安本部交通部航行安全課  
広島県広島市南区宇品海岸3丁目10-17  
082-251-5111(代)

2024年  
7月1日  
10:00開始

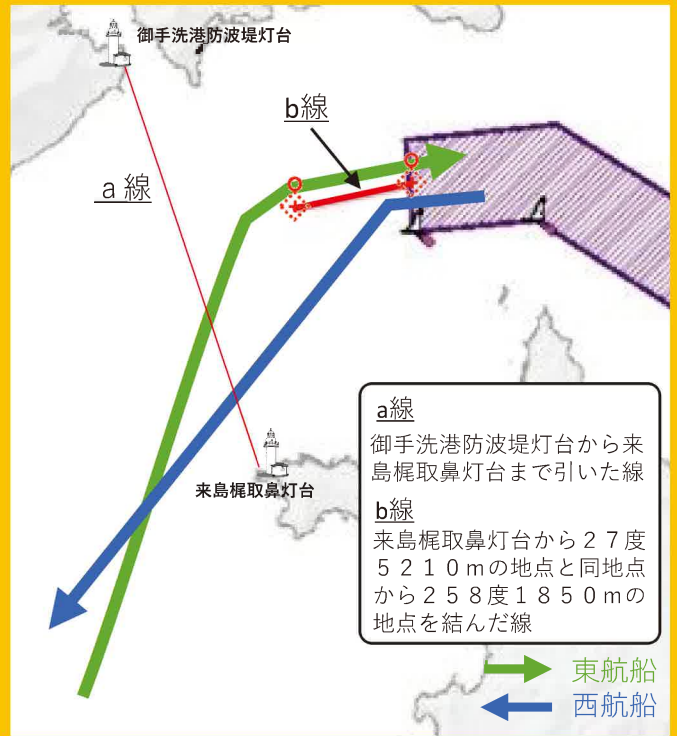
### <経路の概要>

1. 来島海峡航路を西航し、a線を横切って航行しようとする船舶は、b線を横切ってはならない。
2. a線を横切り、来島海峡航路を東航しようとする船舶は、b線を横切ってはならない。

### <北流時>



### <南流時>



出典：海洋状況表示システム

※安芸灘南航路を通航する船舶の航行経路イメージ

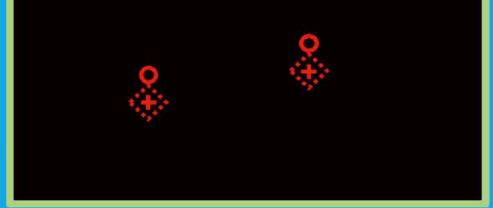
### 経路両端の表示

経路は、バーチャルAIS航路標識により東端と西端を表示します。実際に灯浮標が設置されるものではありません。

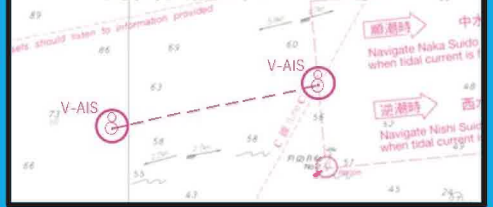
来島海峡航路西口AバーチャルAIS航路標識  
V/KURUSHIMA-WEST-A  
北緯34-09-24 東経132-53-55

来島海峡航路西口BバーチャルAIS航路標識  
V/KURUSHIMA-WEST-B  
北緯34-09-37 東経132-55-05

### <レーダー画面(イメージ)>



### <海図表記(イメージ)>



### AIS非搭載船舶へのお願い

バーチャルAIS航路標識とは、実在しない航路標識をAISの信号により航海用レーダーや電子海図上にシンボルマークにして表示するものです。バーチャルAIS航路標識は、AIS非搭載船舶には表示されません。これら船舶は、最新の海図により経路を確認するとともに、GPSプロッター等への位置入力をお願いいたします。



令和6年3月作成